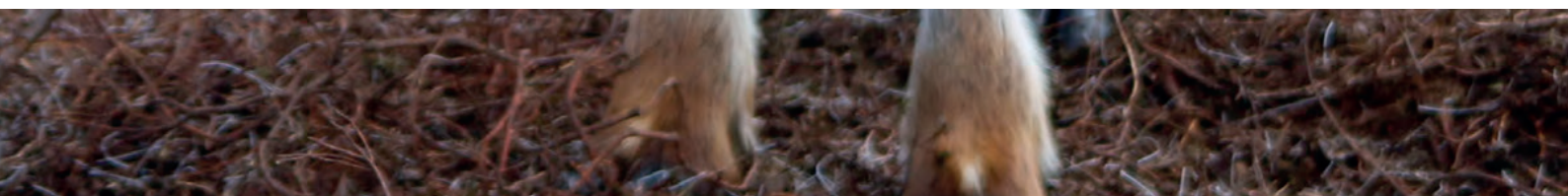




Sámediggi
Sámedigge Sámediggie Saemiedigkie Sametinget

RENNÄRINGENS TILLSTÅND **2019**



> Rennäringens tillstånd

En traditionell näring, som verkar inom och utifrån naturens förutsättningar och brukar stora arealer är extra utsatt under tider då resursutnyttjande av markresurser maximeras samtidigt som extrema klimatförändringar förväntas. Rennäringen har alltid varit adaptiv och tålig och har utifrån traditionell kunskap kunnat variera användningen av landområden. Med ökad exploatering minskar möjligheten till flexibel användning. Det finns flera tecken som pekar på att rennäringen är utsatt för extrem stress. Tecken som ökad stödutfodring, fortsatt lågt slaktuttag utan tillväxt av renhjortar samt höga skadenivåer på grund av rovdjur. Orsakerna går att söka i ett högt antal rovdjur, ändrade väderförhållanden, minskat lavbete, ökade intrång med mera. Allt detta utan att rennäringen ersätts i närheten av den ekonomiska förlust den är drabbad av.

Värre är att den kumulativa effekten av alla förändringar kan leda till att det inom vissa områden inte längre går att bedriva en ekonomiskt eller ekologiskt hållbar renskötsel. Utvecklingen är inte förenlig med de internationella åtaganden som Sverige har gentemot samerna som urfolk. Den fribetande renen är beroende av stora arealer där traditionell kunskap och möjlighet till olika reservbeten är nyckelfaktorer för att minska sårbarheten.

Denna broschyr visar på rennäringens utveckling utifrån företaget, antalet renar och renskötsel företag, rovdjursnivåer och viltskador, rennäringens produktion, biologiska förutsättningar, betes- och väderförhållanden samt intrång för att försöka ge en bredare bild av rennäringens tillstånd. Det statistiska underlaget kommer från Sametingets publika statistiksidor och andra myndigheter.

Kort om Sametinget

Sametinget är förvaltningsmyndighet för rennäringen sedan 2007. Sametinget utövar ännu inte något faktiskt självbestämmande, utan kan ses som ett rådgivande organ och en expertmyndighet för samiska frågor.

Sametingets kansli

Sámediggi, Box 90, 981 22 Giron/Kiruna

Besöksadress: Adolf Hedinsvägen 58

Växel: 0980-780 30

kansli@sametinget.se • www.sametinget.se

1535

Gustav Vasa utser lappfogdar.

1543

Gustav Vasa bekräftar samernas egendomsrätt och jakt- och fiskerättigheter.

1751

Riksgränsen mellan Sverige och Norge fastställs. Lappkodicillen garanterar fortsatt gränsoverskridande renskötsel.

1873

Odlingsgränsen beslutas av Sveriges riksdag för att skydda lappmarkerna.

1886

Den första renbeteslagen träder ikraft. Den ska reglera förhållandet mellan renskötsel och jordbruk.

1928

Ny renbeteslag delar upp samer i renskötande och icke-renskötande samer och avskaffar lappbyarnas självständighet. Samiska kvinnor diskrimineras.

1971

Ny renbeteslag. Renskötseln organiseras i samebyar med egen styrelse.

1981

Högsta domstolen avgör Skattefjällsmålet. Ett nomadiserat folk kan förvärva äganderätt.

1993

Sametinget i Sverige invigs.

2005

Renbeteskonventionen från 1971 mellan Norge och Sverige upphör att gälla. Lappkodicillen gör comeback enligt svensk syn. Norge skapar egen lag.

2007

Sametinget blir förvaltningsmyndighet för rennäringen.

2020

Högsta domstolen avgör Girjasmålet. Samebyn har ensamrätt att förvalta jakt och fiske på området ovan odlingsgränsen.

Rennäringen i Sverige

Renar och renskötsel företag

Antalet renar i Sverige varierar i cykler mellan 220 000 och 260 000 i vinterhjord (1996–2019). Säsongen 2018/2019 bestod vinterrenhjorden av cirka 248 000 djur. Svängningar beror mestadels på variationer i naturbetet och förändringar i rovdjursförekomst. Enligt renräkningen 2018 finns 60 procent av den svenska renhjorden i Norrbottens län. Enligt den senaste renräkningen finns det 4 632 renägare.¹ 40 procent av renägarna är kvinnor som tillsammans äger cirka 53 000 renar. 60 procent av renägarna är män som tillsammans äger cirka 194 000 renar. Det finns 1 033 gruppansvariga renskötare.² Av dessa är 19 procent kvinnor och 81 procent män. 83 procent av de gruppansvariga kvinnliga renskötarna och 78 procent av de gruppansvariga manliga renskötarna bor i Norrbottens län.

Antalet renar per renägare i landet som helhet är 54. Antal renar per gruppansvarig renskötare är i 237 i riket totalt. Det är stora skillnader mellan länen. I Norrbottens län finns de flesta renägarna och de flesta renskötarna, medan antalet renar per gruppansvarig är lägre än i Västerbotten och Jämtland/Dalarna.

Tabell 1. Antal renägare m.m. i svenska Sápmi 2018 uppdelat på kön

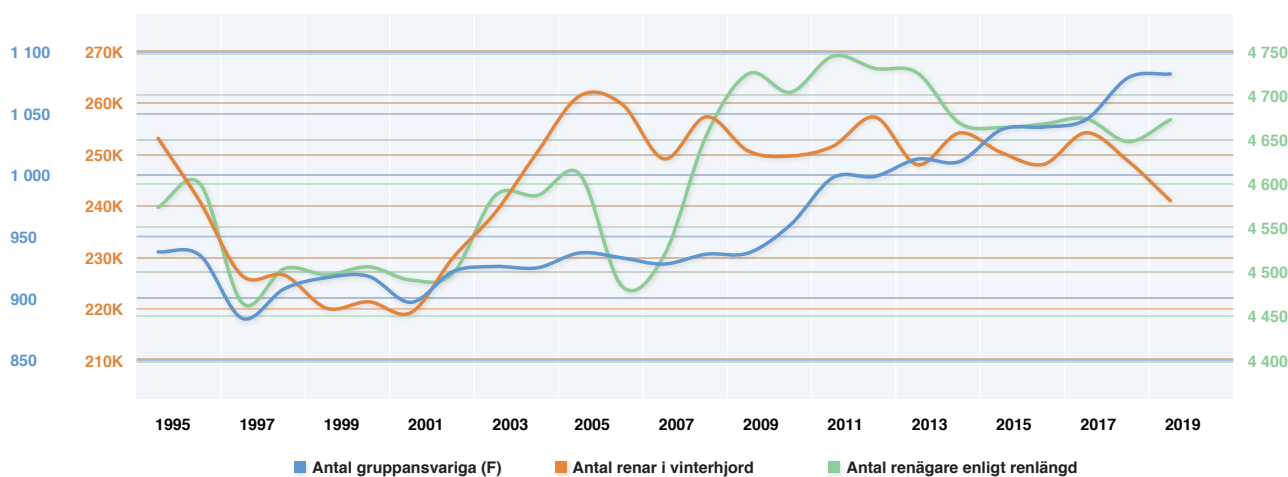
	Antal renägare	Antal gruppansv.	Antal renar
Kvinnor	1 865	200	53 330

Tabell 2. Renskötare och renägare 2018/19

Län	Antal gruppansvariga renskötare	Antal renägare	Antal renar per gruppansvarig i genomsnitt
Norrbotten	797	3 156	173
Koncessionsområde (BD)	29	779	382
Västerbotten	103	324	511
Jämtland	118	373	395

Tabell 3. Antal renar per gruppansvarig renskötare 2017–2019

	2017	2018	2019 ⁴
Antal renar	254 275	248 142	241 013
Antal gruppansvariga renskötare	1 045	1 047	1 082
Antal renar per gruppansvarig	243	237	223



Figur 1. Resultat nyckeltal svenska Sápmi.

- 1 4 618 personer och 14 samebyar
- 2 En gruppansvarig renskötare sköter förutom sina egna renar även renar åt renägare som inte arbetar aktivt inom renskötseln (s.k. skötesrenar)
- 3 Inklusive 14 samebyar
- 4 Statistik från 2020-04-23

Rovdjursnivåer och viltskador

Rovdjursnivåerna håller fortsatt en hög nivå i Sverige. Den totala rovdjursersättningen till samebyarna visar att rovdjursförvaltningen inte lyckats att få ner populationsnivåerna av rovdjur.

Totalt sett inom renskötselområdet har rovdjursinventeringen gått bra att genomföra förutom i vissa områden i Jämtland och Norrbottens län. Trots en mindre nedgång i lo- och järvpopulationen ligger rovdjursnivåerna fortfarande långt ifrån rennäringens acceptans om högst tio procent rovdjursdödade renar. Rovdjursersättningarna är relativt oförändrade sedan flera år tillbaka i tiden. Skydds jakt är fortsatt den mest realistiska åtgärden som ger direkt effekt för samebyar. Övriga åtgärder är oftast förenade med mycket dyra omkostnader, och är inte realistiska åtgärder på längre sikt, utan endast vid specifika tillfällen.

Bedömning av aktuellt läge

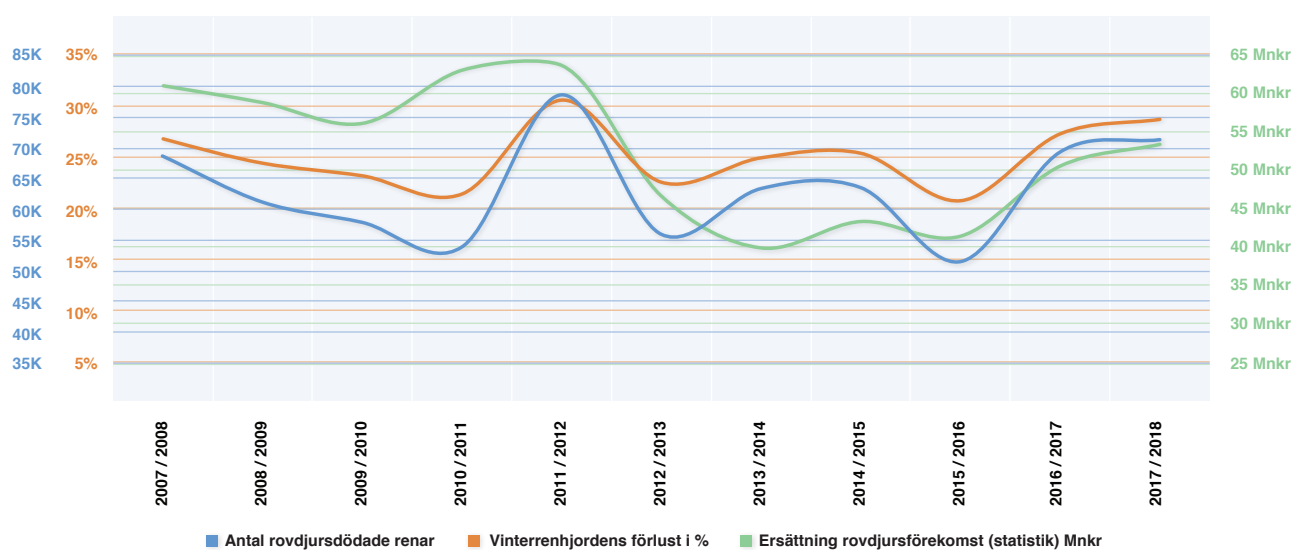
De totala rovdjursnivåerna i renskötselområdet är för höga i förhållande till rennäringens acceptans. Rovdjursantal, ersättningar och skadeberäkningar visar att förlustnivåerna inte ändrats trots riksdagsbeslutet att rennäringen inte ska behöva tåla högre förluster än maximalt tio procent av den totala renhjorden. Renslakten ligger fortsatt på en lägre nivå än normalt. Många samebyar har därtill förlorat mellan 30 till 40 procent av sina renhjordar.

Sametinget har fått ett visst ökat inflytande i rovdjursförvaltningen genom att ett förvaltningsverktyg tagits i bruk. Förvaltningsverktyget bidrar till att deltagandet i samråd och beslutsprocesser ökar och att kvaliteten i handläggningen förbättras, även om det fortsatt finns viktiga nyckelfaktorer som måste lösas innan förvaltningsverktyget blir mer ändamålsenligt.

Renar och rovdjur

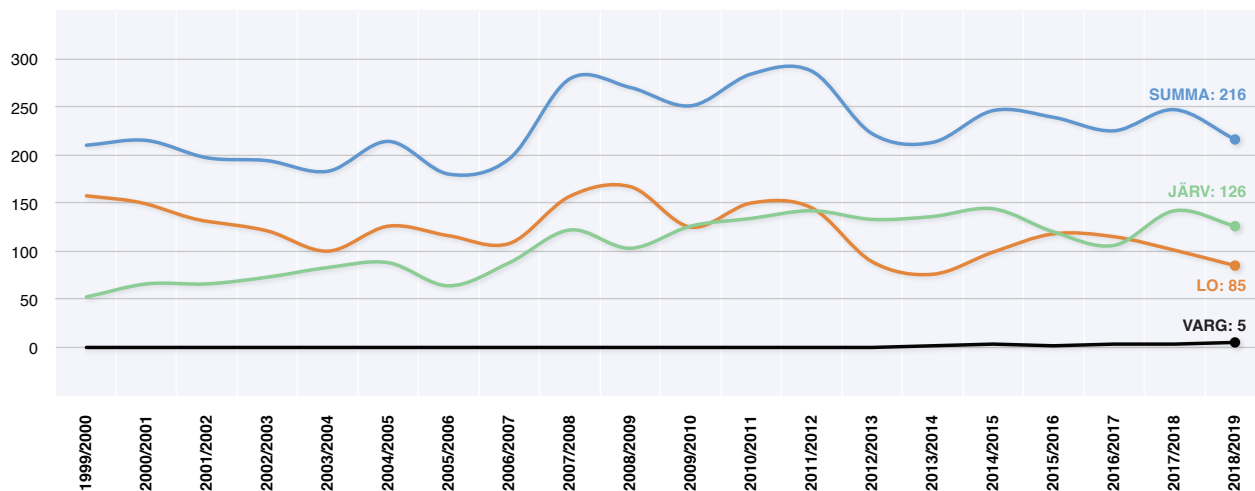
Skadenivån av rovdjur, den totala förlusten för rennäringen, har legat på 20 procent under en mycket lång tid och har ökat under de senaste tio åren. En skadenivå på 20 procent innebär cirka 50 000 dödade renar.

Ersättningarna till rennäringens företag, baserat på länsstyrelsernas inventeringsresultat, ger en direkt avspeglning av hur hårt rovdjurstrycket är. Ersättningarna har de senaste fem åren enbart ersatt cirka 40 procent av slaktvärdet. Rennäringen lider idag mycket stora ekonomiska förluster på grund av nuvarande låga ersättningsnivåer. Det finns en tydlig koppling mellan skadenivå baserat på produktivitet och antalet rovdjur. Fler rovdjur leder till en ökad skadenivå.



Figur 2. Skadenivå rovdjur svenska Sápmi.

Figur 3 visar utvecklingen av antalet ersatta föryngringar inom renskötseområdet. Under hela mätperioden har antalet rovdjur varit högt. Äldre renskötare erfar att senaste perioden med lägre rovdjursbelastning inträffade under 1980-talet.



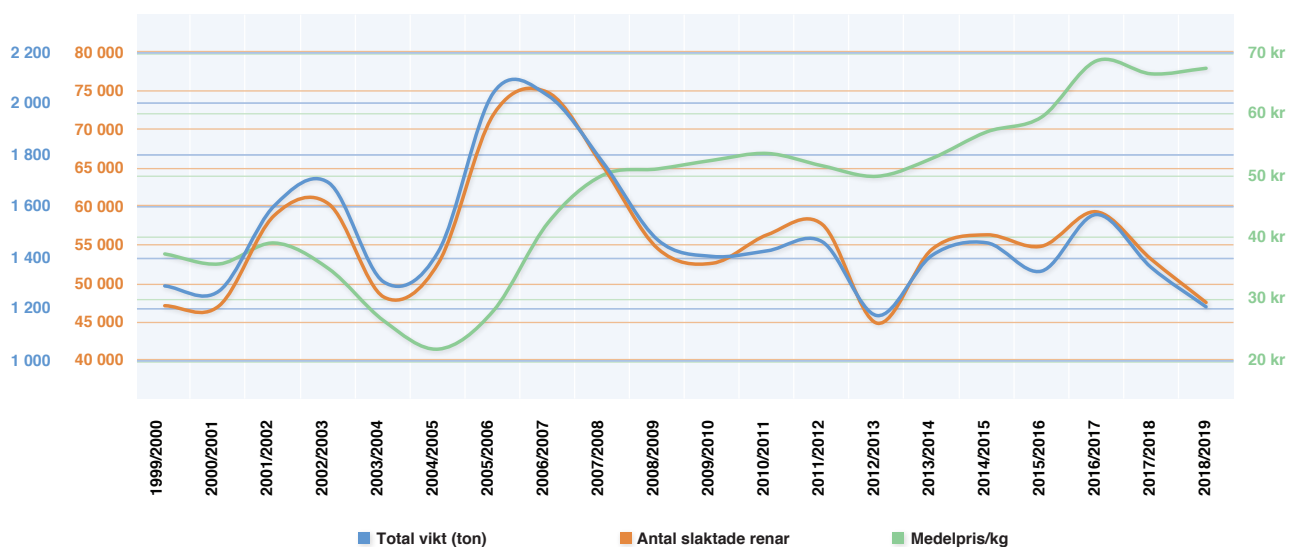
Figur 3. Antal föryngringar rovdjur svenska Sápmi.



Rovdjursriven ren

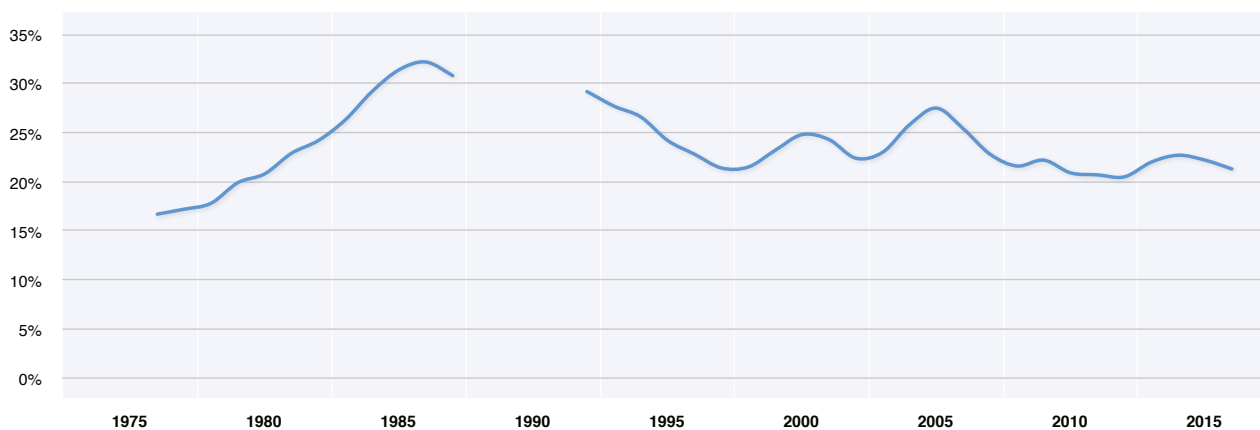
Rennäringens produktion

Under mätperioden, med början 1999/2000, visar Sametingets statistik att slakten i totalvikt slaktade renar, delvis samvarierat med priset. Det gäller främst under 2000-talet då priset för renkött varierade mycket. KPI-justerat pris visar en reell prisökning på 40 procent under de senaste 20 åren. Under 2010-talet har priset fortsatt att öka men inte slakten i totalvikt. Det beror på att renägarna på grund av rovdjurstrycket, väljer att hålla antalet renar i renhjorden på en jämn nivå genom ett lägre slaktuttag. Under perioden har antalet vajor ökat från 65 procent till 68 procent av den totala renhjorden. På grund av ett ännu högre rovdjurstryck de senaste tio åren, har denna produktionseffektivisering gått till rovdjuren istället för till ökad slakt.



Figur 4. Renslakten nyckeltal svenska Sápmi.

Nyckeltalet slakt/renehjord per 3-års medel (Svensk Rennäring, SCB m.fl. 1999) är ett enkelt mått på produktivitet (slakten/renehjord). Produktiviteten låg på cirka 30 procent under slutet av 1980-talet, varefter den sjönk till cirka 25 procent under 1990-talet för att under de senaste 20 åren långsamt sjunka mot cirka 20 procent. Huvudorsaken till den låga produktiviteten är rovdjursituationen. Slakten de senaste fem åren har legat på cirka 55 000 renar, vilket kan jämföras med de bra åren under det sena 1980-talet med i genomsnitt 88 000 slaktrenar (1986–89).



Figur 5. Slakt/renehjord 3 år medel.

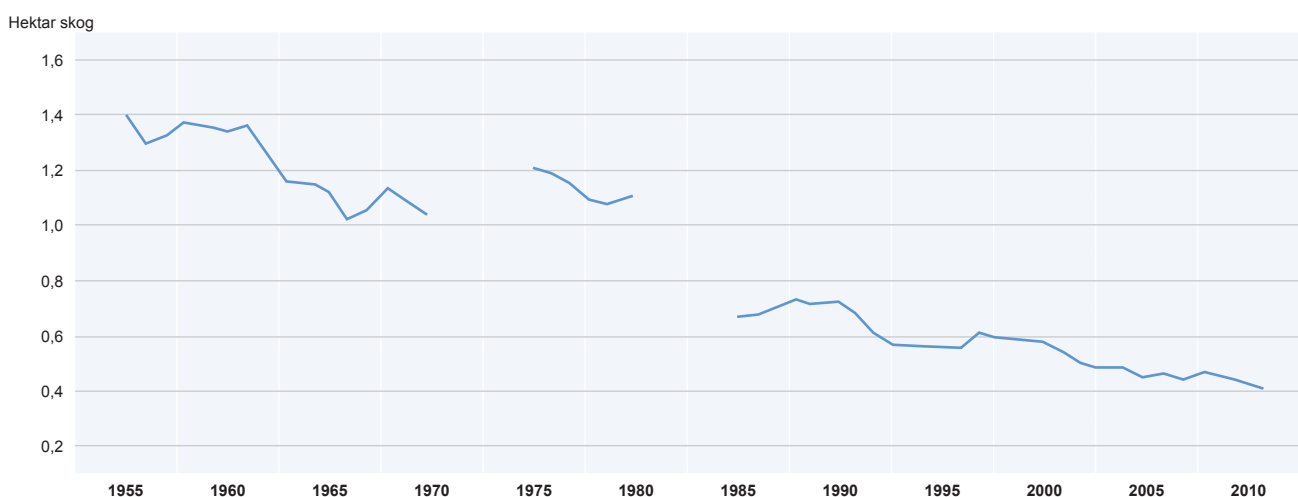


Dagens renhjord kan under normala väder- och betesförhållanden fram till hösten producera drygt 110 000 kalvar årligen (produktionsformeln, B. Åhman, SLU). I slutet av 1980-talet var renhjordens storlek cirka 290 000 djur jämfört med dagens 250 000. Ett högt rovdjurstryck och att det är svårt att ersätta dödade vajor i tillräckligt hög grad, kan förklara att nivåerna inte tar sig tillbaka till den tillåtna nivån på 276 000 djur. Att dagens renhjord däremot är mer produktiv jämfört med läget under sent 1980-tal, har sin grund i högre andel vajor.

Biologiska förutsättningar

Skogsbruket påverkar renarnas livsmiljö, födotillgång och förutsättningar för flyttning och tillgång på lavbete. Under de senaste 50 åren visar forskning att andelen lavrika marker minskat med 71 procent.* Orsaken är bland annat markberedning och att tidigare glesa och lavrika tallskogar ersatts av täta produktionsskogar. Lavbetet anses vara den enskilt viktigaste betesförutsättningen för rennäringen. En kraftig minskning av lavbetet ökar renskötselns sårbarhet på grund av minskat reservbete och ökad belastning på befintliga beten. I kombination med svåra väderförhållanden ökar risken för behovet av nöutfodring.

Figur 6 visar skogsareal med täckningsgrad av marklav med mer än 50 procent skog av "lavtyp". År 1955 var 1,4 miljoner hektar av skogarna i renskötselområdet av lavtyp. År 2018 var endast 0,4 miljoner hektar av lavtyp.



Figur 6. Skogsareal med marklav enligt tillgängligt material.

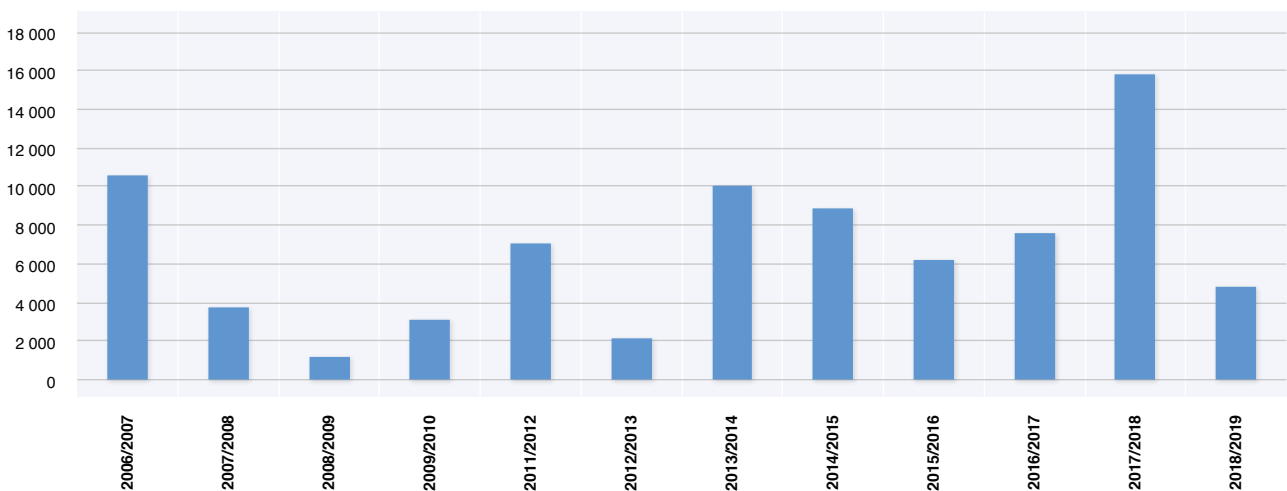
* <https://www.ncbi.nlm.nih.gov/pmc/articles/PMC4824705/>.



Stödutfodring

Sametinget kan i mån av tillgång till medel enligt 35 a § Rennäringsförordningen (1993:384), lämna bidrag till samebyar för att täcka upp delar av kostnaderna för stödutfodring som uppstått på grund av synnerligen svåra betesförhållanden för att därmed förhindra omfattande död av renar. Med synnerligen svåra betesförhållanden menas att lavtäcket är isbelagt (låst) så att renarna omöjligt kan gräva efter föda. Sametinget har en föreskrift (STFS 2016:1) som reglerar under vilka omständigheter bidrag kan lämnas. Bidrag lämnas med högst 50 procent av samebyns verifierade kostnader för renlav, foder, hö eller ensilage. Bidrag kan endast lämnas för kostnader för transport och lossning om vissa villkor är uppfyllda. Kostnader för utfodringar som normalt förekommer i en sameby ersätts inte.

Figur 7 visar Sametingets ersättningar för stödutfodring, så kallade katastrofskadeersättningar.

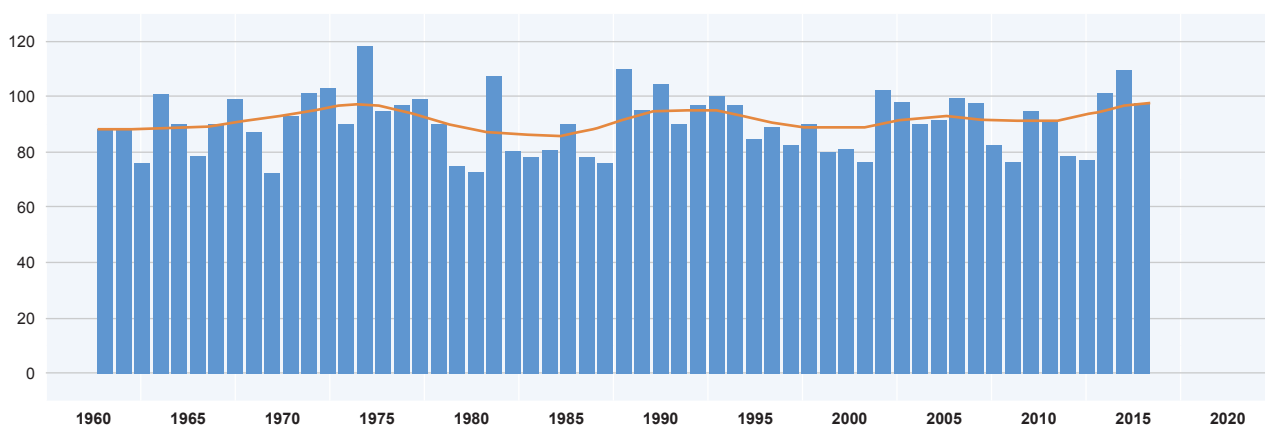


Figur 7. Katastrofskadeersättning tkr.

Klimat- och temperaturförändring

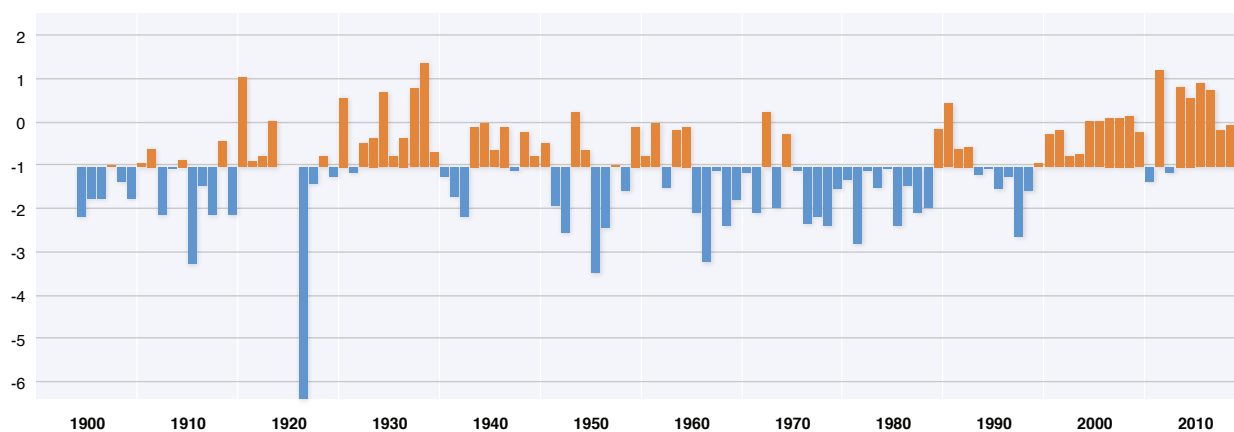
Nollgenomgångar skapar skikt av hård skare och detta i kombination med djupa snöförhållanden kan leda till att renen inte kommer åt eller kan lukta sig till lavbetet. Sämre väderförhållanden i kombination med minskat lavbete och ökat intrång leder till svårigheter för renskötseln att klara extremare förhållanden.

Figur 8 (SMHI) visar ökning respektive minskning av antalet så kallade nollgenomgångar. Det är tydligt att de senaste 20 årens klimatutveckling leder till en ökning av nollgenomgångar framför allt inom Sápmi.



Figur 8. Norra Norrland - hela året.

Figur 9 visar tydligt att medeltemperaturen ökar och därmed risken för växlande varmt och kallt väder och isbildning på marken, vilket "låser" renbetet.

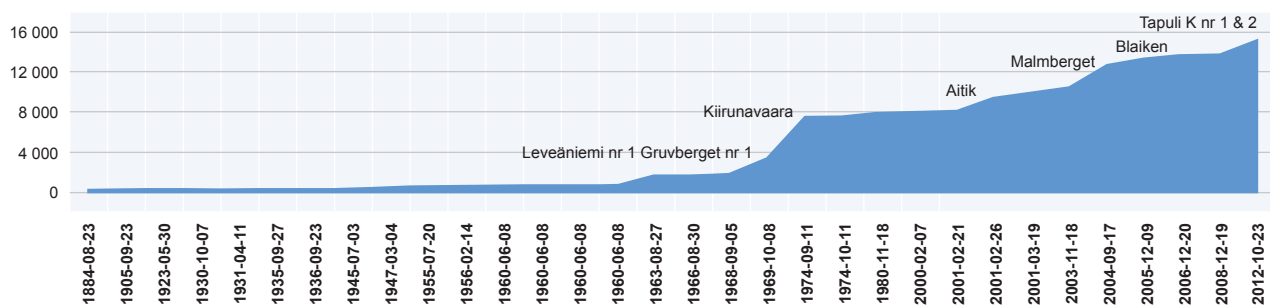


Figur 9. Temperaturen de senaste 100 åren i Kiruna.

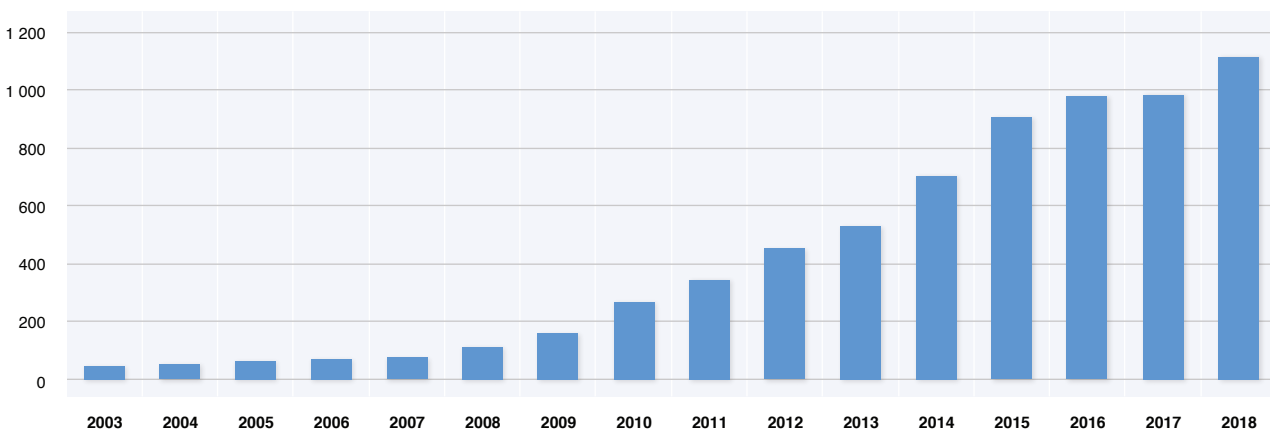
Intrång

Driftsformen med fribetande ren som förflyttas mellan olika betesområden utifrån årstid har i hundratals år utgått från renens egna vandringar och det fria naturbetet. Samiska marker har utsatts för intrång under århundraden men de senaste 30 till 40 åren har renskötseln varit alltmer tvungen att anpassa sig till ett ökat betesintrång och förstörda flyttleder. Renens betesro, tillgången på renbete och reservbete samt rennäringens resiliens påverkas också av ökade intrång i form av gruvor, vindkraftverk, friluftsliv och infrastrukturutbyggnad.

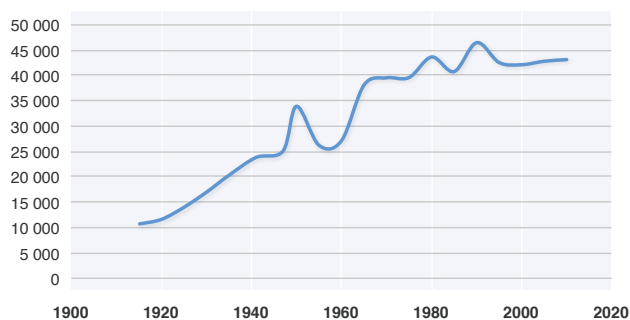
Figur 10, Ackumulerad area markanvisning till koncession inom riksintressen för rennäringen bygger på statistik från Bergstaten som visar antal hektar mark som reserverats för gruvbrytning de senaste hundra åren. Figur 11 visar utvecklingen av vindkraftverk enligt statistik från Energimyndigheten för Västernorrlands, Jämtlands, Västerbottens och Norrbottens län. Figur 12 visar utvecklingen av den totala väglängden för statligt finansierad väg i Västernorrlands, Jämtlands, Västerbottens och Norrbottens län. Väglängden har tredubblats sedan år 1900. Figur 13 visar antalet bilar i trafik i de norra länen som stadigt ökat under de senaste 20 åren.



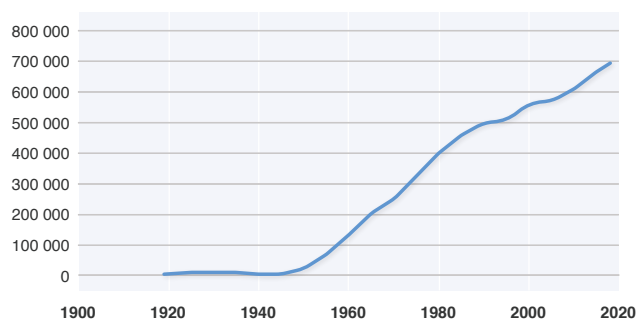
Figur 10. Ackumulerad area markanvisning till koncession inom riksintresse för rennäring (hektar).



Figur 11. Vindkraftverk norra Sverige.



Figur 12. Längd statsfinansierade vägar i svenska Sápmi i km.

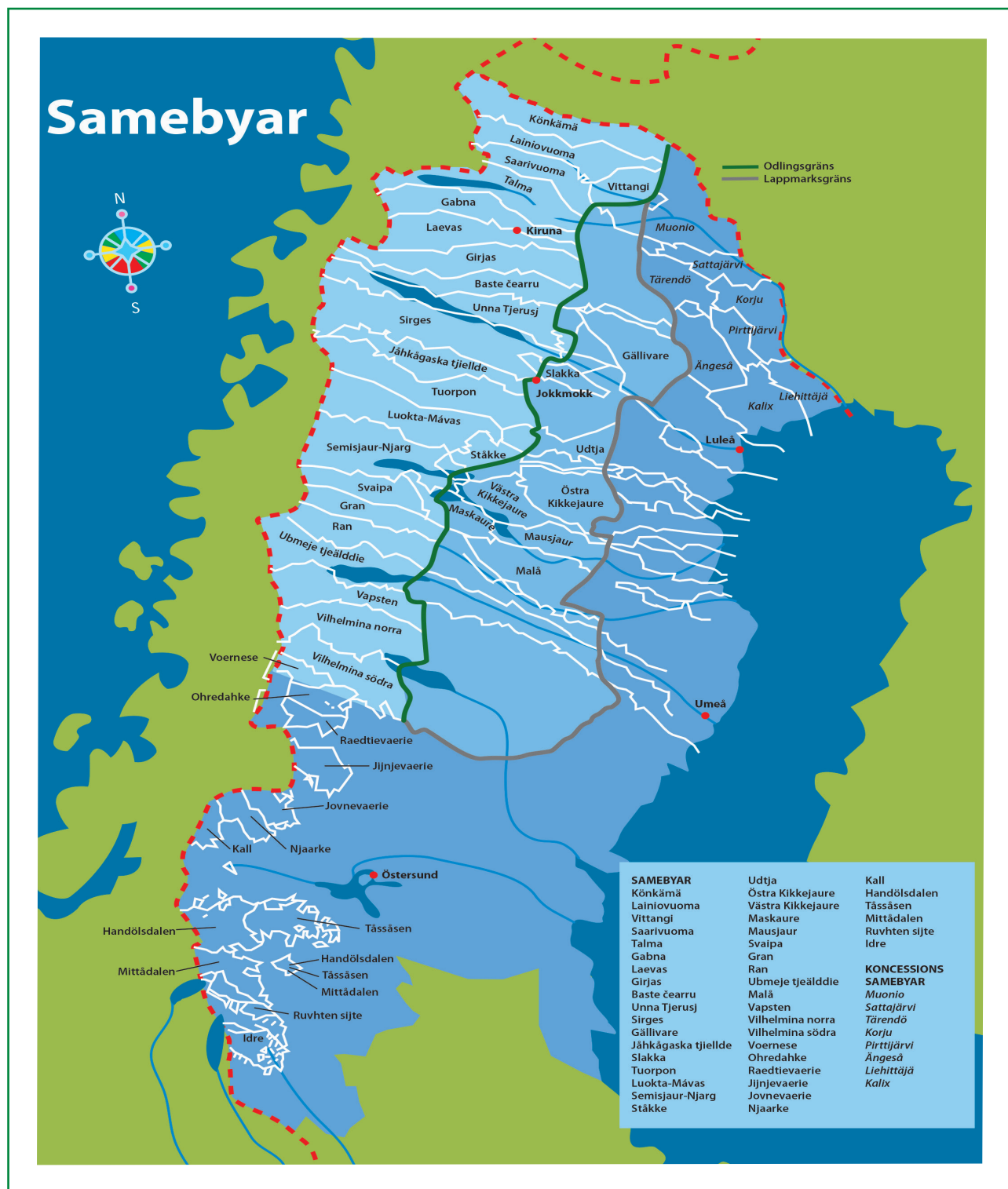


Figur 13. Antal registrerade bilar i svenska Sápmi.

Samebyarna i Sverige

En sameby är en ekonomisk och administrativ sammanslutning som driver och organiserar renskötseln i ett avgränsat geografiskt område för medlemmarnas bästa. Markerna nyttjas bland annat för renbete, jakt och fiske.

Det finns 51 samebyar i Sverige. Av dessa är 33 fjällsamebyar, 10 är skogssamebyar och 8 är koncessions-samebyar där renskötsel bedrivs med särskilt tillstånd. Fjällsamebyarnas renar flyttar mellan skog och fjäll beroende på årstid. Skogssamebyarnas renar rör sig mellan olika betesmarker inom skogsområdet.



➤ Läs mer om hur samebyarna organiserar renskötseln: <http://samer.se/samebyn>

© Sametinget 2020

Foto: Marie Enoksson

Layout: Heedmark AB

Tryck: Cityprint i Norr

ISBN-nr: 978-91-984911-7-3

Sametinget, Box 90, 981 22 Giron/Kiruna

Besöksadress: Adolf Hedinsvägen 58

Tel: 0980-780 30

www.samer.se • www.sametinget.se